



**RAPPORT  
ANNUEL  
2016**



Association à but non lucratif, régie par le Dahir du 15 novembre 1958  
et la loi 18/97 relative au Micro-Crédit

Autorisée par arrêté ministériel du 01 mars 2000

**Siège social :** 79, Avenue Hassan II - CP 20100 - Casablanca - Maroc

**Tél. :** +212 (0)5 22 43 49 49 (L.G.) - **Fax :** +212 (0)5 22 26 90 18

**CNSS :** 6004345 - **Identifiant Fiscal N° :** 1087591

Contact@fbpmc.ma

Sa majesté Le Roi Mohammed VI  
que Dieu Le Glorifie



# SOMMAIRE

---

<b>MOT DU DIRECTEUR GÉNÉRAL</b>	<b>6</b>
<b>À PROPOS DE LA FONDATION ATTAWFIQ MICRO-FINANCE</b>	<b>8</b>
<b>FAITS MARQUANTS</b>	<b>16</b>
1. AU NIVEAU INTERNATIONAL	17
2. AU NIVEAU NATIONAL	18
3. AU NIVEAU DE LA FONDATION ATTAWFIQ MICRO-FINANCE	19
<b>LE SECTEUR DE LA MICROFINANCE</b>	<b>21</b>
1. AU NIVEAU INTERNATIONAL	22
2. AU NIVEAU NATIONAL	22
<b>TROPHÉES &amp; DISTINCTIONS</b>	<b>24</b>
<b>PROJETS STRUCTURANTS</b>	<b>26</b>
<b>ACTIVITÉ ET PERFORMANCES</b>	<b>28</b>
<b>INDICATEURS SOCIAUX</b>	<b>34</b>
<b>ACTIONS CITOYENNES</b>	<b>36</b>
<b>RAPPORT FINANCIER</b>	<b>38</b>
1 SITUATION COMPTABLE	39
2 RATIOS FINANCIERS	42
<b>RAPPORT DES AUDITEURS</b>	<b>44</b>

# MOT DU DIRECTEUR GÉNÉRAL

Pour Attawfiq Micro-Finance, l'année 2016 s'est inscrite dans la poursuite des engagements répertoriés dans sa feuille de route tant en matière de développement qu'en ce qui concerne la consolidation des modèles de gestion et de gouvernance.

Dans ce sens, le développement des activités de microcrédit et d'intermédiation s'est traduit par un accroissement significatif au niveau des principaux indicateurs de production, permettant ainsi d'atteindre les objectifs fixés, malgré un environnement macroéconomique peu favorable.

Cette croissance positive a permis à notre institution de conforter son assise financière en dépassant, pour la première fois, la barre de 1 milliard de dirhams en fonds propres.

Sur le registre des projets structurants, la Fondation Attawfiq Micro-Finance a poursuivi le déploiement de la phase pilote du programme « Al Moukawil » - destiné à la TPE - vers de nouvelles branches cibles dans toutes les régions du Royaume.

Par ailleurs, dans le cadre du renforcement de ses règles de bonne gouvernance, la Fondation a entrepris, en collaboration avec la Société financière internationale (SFI, membre du groupe Banque mondiale), un projet visant la reconfiguration de son dispositif de contrôle, répondant à la réglementation de Bank Al-Maghrib (BAM, organe de tutelle) qui prévoit l'introduction des normes du contrôle permanent et du contrôle périodique.

En ce qui concerne la qualité des engagements, la Fondation est restée fidèle à sa stratégie de maîtrise du risque et enregistre toujours la meilleure qualité de portefeuille au niveau du secteur.

En matière de RSE, l'année 2016 a été marquée par l'obtention de Smart Campaign, une certification qui distingue la politique de la Fondation en matière de protection des clients.

Cette distinction vient en effet confirmer l'attachement intrinsèque d'Attawfiq Micro-Finance aux normes universelles de l'éthique et de la déontologie des métiers de la microfinance vis-à-vis de sa clientèle et conforte, par là même, le modèle institutionnel de développement responsable instauré au sein du Groupe Banque Populaire en faveur d'une inclusion financière extensive.

**Mohamed ALLOUCH**  
Directeur Général



A PROPOS  
DE LA FONDATION

Créée en mars 2000, la Fondation Banque Populaire pour le Micro-Crédit, connue aussi sous l'appellation Attawfiq Micro-Finance, constitue une réponse citoyenne du Groupe Banque Populaire, pour contribuer efficacement, aux côtés de l'État et d'autres organisations non gouvernementales (ONG), à l'effort national de lutte contre la pauvreté et le chômage et pour la promotion de l'emploi.

Parmi les leaders dans le paysage de la microfinance, Attawfiq jouit d'un rayonnement international grâce à son modèle et son expertise reconnus à l'échelle mondiale.

La démarche de la Fondation allie dans un même mouvement, la proximité, le financement, l'encadrement, la formation et le suivi du micro-entrepreneur.

Son objet social est essentiellement de :

- Favoriser la création de richesses à travers le financement d'Activités Génératrices de Revenus.
- Distribuer des microcrédits, afin de permettre à des personnes économiquement faibles de créer ou de développer leur propre activité de production ou de service et d'assurer leur insertion économique ;
- Effectuer au profit de ses clients, toutes opérations connexes liées à l'octroi de microcrédits, notamment la formation, le conseil et l'assistance technique.

Son programme d'inclusion financière vise comme principaux objectifs :

- La modernisation des outils de production des micro-entreprises ;
- La facilitation de leur passage progressif du secteur informel vers le secteur organisé de l'économie ;
- La bancarisation de leurs transactions financières.
- La promotion de l'éducation financière des microentrepreneurs

La Fondation Attawfiq Micro-Finance déploie ses services à partir de structures légères avec des procédures simples, souples et adaptées aux spécificités de la clientèle. La branche, installée là où vit et s'active la population cible, constitue la structure de base de la Fondation. Equipée de moyens appropriés, elle dispose d'une autonomie de gestion en matière de crédits et de suivi de la clientèle, de façon à répondre avec diligence aux demandes de prêts.

Les «agents de développement» constituent la principale richesse de la Fondation. Fortement impliqués et imprégnés par le milieu socio-culturel de leur clientèle, ils sont à la fois des agents de crédit, des formateurs, des assistants et des recouvreurs. Ils exercent, de par cette polyvalence, un suivi quotidien et quasi personnalisé de chacun de leurs clients. Leur engagement en faveur de l'insertion économique de leurs concitoyens défavorisés donne un sens particulier à l'action de la Fondation Attawfiq Micro-Finance.

Partant des principes qui fondent les expériences les plus réussies dans le domaine du microcrédit, Attawfiq Micro-Finance a su, très rapidement, occuper une place de premier plan au sein de la communauté nationale actuelle de la microfinance et devenir ainsi une référence en la matière.

Les axes de son programme d'inclusion financière se déclinent comme suit :

**1. Le Financement :** à travers une gamme complète de produits financiers adoptant une approche graduelle et évolutive de manière à pouvoir accompagner les besoins financiers des microentrepreneurs et suivre le développement de leur activité par des produits dont le montant peut aller jusqu'à 50 000 MAD (plafond autorisé par la loi marocaine sur le micro-crédit) consenti dans le cadre d'un groupe solidaire ou de manière individuelle.

Cette gamme se décline en prêts professionnels ; prêts ruraux ; prêts à l'équipement ; prêts au logement ; prêts à la coopérative et les prêts à la TPE (Toute Petite Entreprise).

Au cours de ces trois dernières années, Attawfiq Micro-Finance a entamé un ambitieux plan de diversification de sa gamme en y intégrant des produits et services de nouvelle génération à forte vocation sociale, notamment, la micro-assistance, la micro-épargne mais aussi le transfert d'argent national et international et le mobile banking.

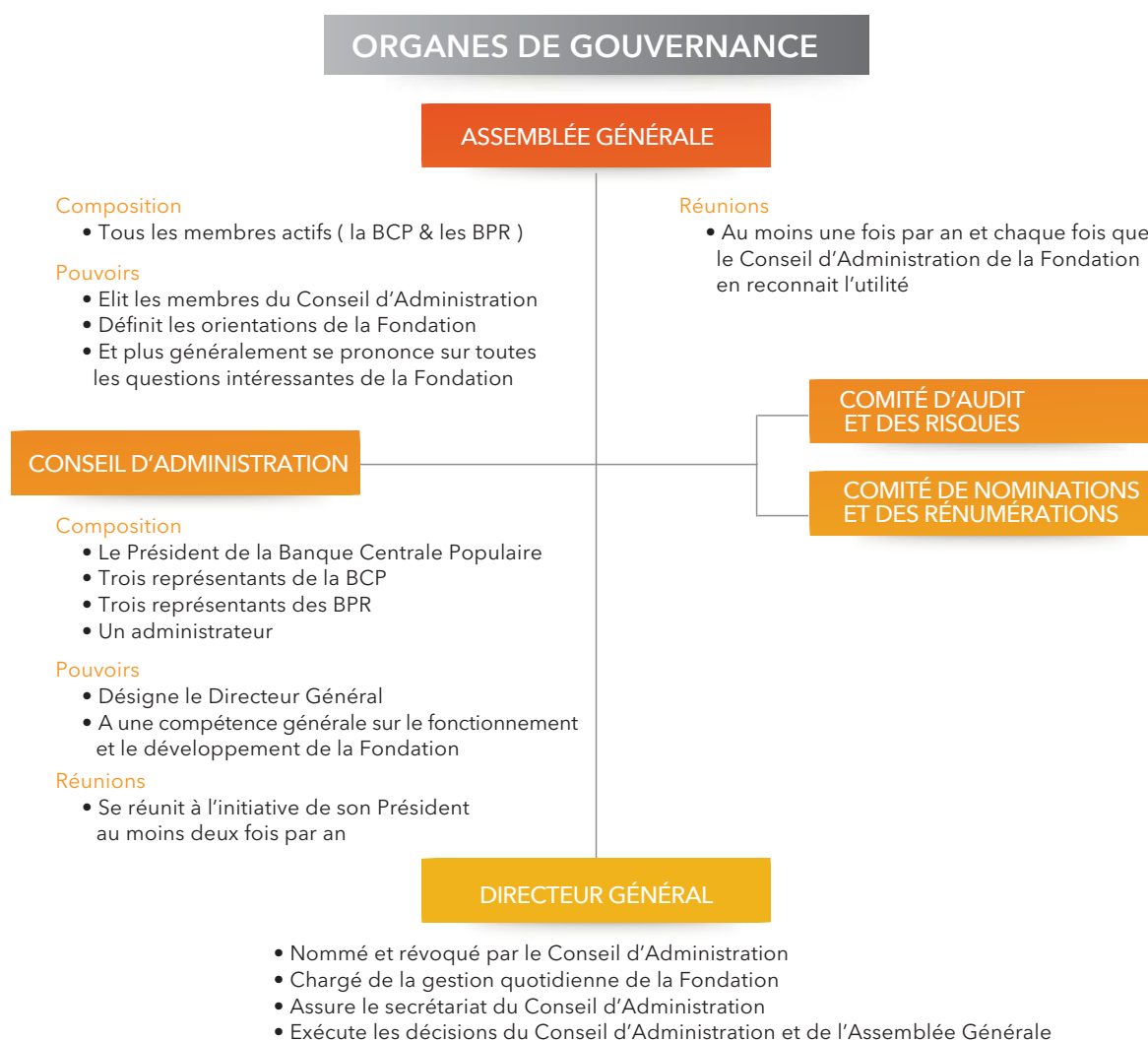
**2. L'accompagnement :** en plus des produits financiers, la Fondation offre gratuitement à ses clients des services non-financiers qui comprennent la formation en éducation financière à travers plusieurs modules dédiés et selon une pédagogie moderne mise en place avec le concours de partenaires nationaux et internationaux.

Cet axe comprend également, l'appui à la commercialisation à travers l'organisation au profit de ses clients des foires et expositions pour faciliter la commercialisation de leurs produits.

**3. La bancarisation :** La Fondation offre aussi à ses clients une expérience « banque » à travers un package assurant tous les services de base, incluant une carte monétique et moyennant un coût symbolique.

## 1. STRUCTURE ORGANISATIONNELLE

La Fondation Attawfiq Micro-Finance est dirigée par une Assemblée Générale et un Conseil d'Administration composé essentiellement de banquiers fortement impliqués dans l'économie sociale et le développement régional. Le Groupe Banque Populaire en constitue le principal bailleur de fonds.



## Président du Conseil d'Administration

Monsieur Mohamed BENCHAABOUN

Président de la Banque Centrale Populaire

### Administrateurs

Monsieur Laïdi EL WARDI

Monsieur Mohamed Karim MOUNIR

Monsieur Hassan EL BASRI

Monsieur Jalil SEBTI

Monsieur Nourredine BELMAHJOUBI

Monsieur Mohamed BOULGHMAIR

Monsieur Mustapha BIDOUI

Représentant de la Banque Centrale Populaire

Représentant de la Banque Centrale Populaire

Représentant de la Banque Centrale Populaire

Représentant de la BPR Rabat-Kenitra

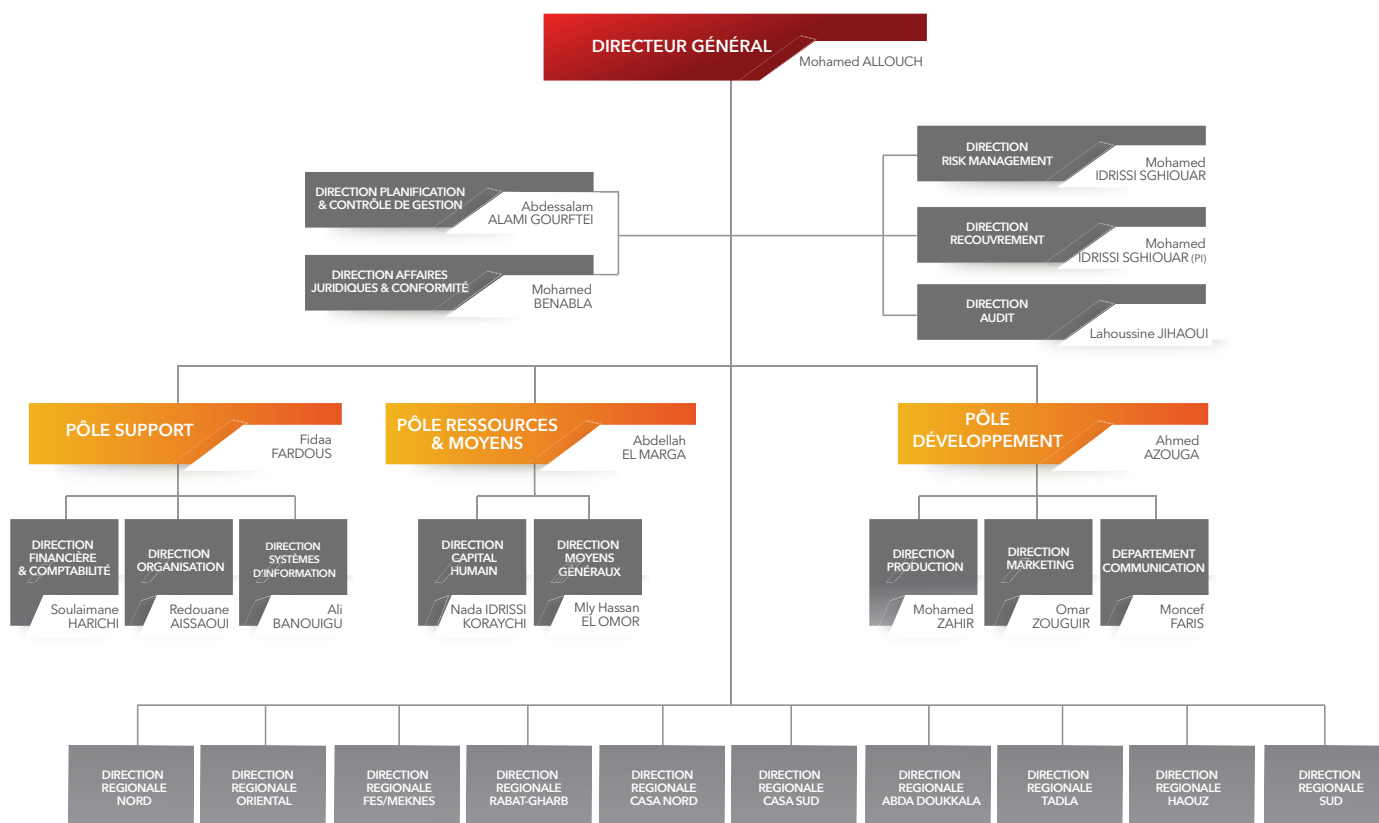
Représentant de la BPR Marrakech-Béni Mellal

Représentant de la BPR Centre-Sud

Administrateur

## 2. STRUCTURE CENTRALE OPERATIONNELLE

Au niveau opérationnel, le nouvel organigramme, mis en place en 2016, est structuré comme suit :



## 3. SYSTÈME DE GOUVERNANCE ET EXERCICE DE LA CONFORMITÉ

### 3.1 SYSTÈME DE GOUVERNANCE

#### LE CONSEIL D'ADMINISTRATION

Le Conseil d'Administration de la Fondation définit les orientations stratégiques et approuve sur proposition de l'organe de Direction, la stratégie globale de l'Institution et sa politique en matière de risque. Il exerce sa fonction de surveillance de la gestion des activités de la Fondation, en veillant à la mise en œuvre des actions visant la réalisation de ses objectifs et la maîtrise de ses fondamentaux.

Durant l'année 2016, le Conseil d'Administration s'est réuni à trois reprises les 03/02/2016, 15/07/2016, et 14/11/2016, pour débattre des points inscrits à l'ordre du jour, notamment le rapport du Directeur Général sur la gestion de la Fondation, les rapports des commissaires aux comptes et du comité d'audit et des risques, l'approbation de l'arrêté des comptes, du PMT 2017-2020 et du Budget 2017

#### L'ASSEMBLÉE GÉNÉRALE

Le 26/04/2016, l'Assemblée Générale Ordinaire de la Fondation s'est réunie avec principalement pour ordre du jour, l'approbation des rapports moral et financier, de l'arrêté des comptes de l'exercice 2015, et du budget annuel pour l'exercice 2016.

L'Assemblée a par ailleurs, approuvé le transfert du siège social de la Fondation à la nouvelle adresse au 79, Avenue Hassan II, Casablanca.

#### EVALUATION DES TRAVAUX DE L'ORGANE D'ADMINISTRATION

Conformément aux recommandations de Bank Al-Maghrib, la Fondation a lancé une étude confiée à des cabinets externes, sur les modalités d'une évaluation régulière de la structure, des attributions et du fonctionnement de l'organe d'administration, notamment en termes d'interactions et d'échanges avec les membres de direction.

Les résultats de l'étude ont permis de faire ressortir le degré de conformité réglementaire et de performance de la Fondation par rapport aux textes réglementaires et aux bonnes pratiques de gouvernance, avec des propositions d'amélioration qui se résument comme suit :

- Elaborer un manuel de gouvernance constituant le cadre global de la gouvernance de la Fondation.
- Mettre à jour le règlement intérieur de l'organe d'administration, en y intégrant les règles de sélection, nomination, reconduction, rotation, succession et cumul de mandats des membres, et prévoir la désignation d'administrateurs indépendants et leur formation.
- Mettre en place une procédure/politique de prévention et de traitement des conflits d'intérêts, et un dispositif complet de lutte anti-fraude.
- Mettre en place une charte du membre de l'organe d'administration qui définit ses droits et obligations et rappelle les règles de déontologie (Indépendance, devoir d'expression, loyauté, bonne foi, situations de conflits d'intérêt, professionnalisme et implication).
- Faire approuver par le Conseil d'Administration la nomination ou la révocation du responsable de la fonction de gestion et contrôle des risques et en informer Bank Al-Maghrib.
- Améliorer la qualité de l'information remontée au C.A par le Comité d'Audit et des Risques quant aux principaux risques auxquels fait face la Fondation, ainsi que son niveau d'exposition à ces risques, et définir le niveau de détail devant être remonté au Conseil.

- Mettre en place une politique visant à assurer une meilleure représentativité des femmes parmi les membres de l'organe d'administration.
- Procéder à des auto-évaluations régulières de la structure, des compétences, des attributions et du fonctionnement de l'organe d'administration.
- Activer la finalisation du plan de continuité de l'activité « PCA » qui prévoit notamment des plans de secours informatique et de secours métier.
- Assurer la publication sur internet de plus d'informations sur la gouvernance de la Fondation, notamment la structure de l'actionnariat, du fond associatif et du contrôle, l'identité des principaux membres de la Fondation et la description de leurs droits de vote.

## COMITÉ D'AUDIT ET DES RISQUES

Durant l'année 2016, le Comité d'Audit et des Risques s'est réuni les 27/01/2016 et 11/07/2016. Ses travaux ont porté essentiellement sur l'examen de la situation financière de la Fondation et des rapports sur le contrôle interne, la gestion globale des risques, et l'activité de la fonction Conformité.

## COMITÉS D'ANIMATION DE LA FONDATION

Dans le cadre de la bonne gouvernance et des recommandations de Bank Al Maghrib, plusieurs comités d'animation encadrent la conduite et le fonctionnement des activités de la Fondation, tels que les comités de gestion, de coordination, de suivi de la qualité des engagements, de gestion globale des risques, etc.

## AUDIT INTERNE, RISK MANAGEMENT ET CONTRÔLE PERMANENT

L'existence des fonctions Audit Interne, Risk Management et Contrôle Permanent au sein de la Fondation, constitue un élément essentiel pour l'exercice d'une bonne gouvernance, notamment en évaluant de façon permanente l'efficacité des processus de gestion des risques.

## 3.2 EXERCICE DE LA CONFORMITÉ

### 3.2.1 CONFORMITÉ RÉGLEMENTAIRE

#### STATUT DE L'AUTO-ENTREPRENEUR

La nouvelle loi 114-13 relative au statut de l'auto-entrepreneur a instauré un cadre juridique pour la création simplifiée d'une auto-entreprise destinée à toute personne physique exerçant à titre individuel, une activité industrielle, commerciale ou artisanale, ou prestation de service.

Souhaitant contribuer à la mise en place et au développement de ce statut, la Fondation a approché durant le 1er semestre 2016, Barid Al Maghrib, en vue de mettre en place un cadre de partenariat permettant la délégation par cette dernière à la Fondation, des opérations liées à l'enregistrement des auto-entrepreneurs sur le registre national de l'auto-entrepreneur. Une convention cadre de partenariat entre les deux institutions est en cours de signature.

#### LOI N° 09-08 RELATIVE A LA PROTECTION DES DONNEES PERSONNELLES

La Fondation a continué à entreprendre les actions nécessaires pour sa mise en conformité par rapport aux normes et réglementations en vigueur, notamment les dispositions de la loi n° 09-08, relative à la protection des personnes physiques à l'égard du traitement des données à caractère personnel. Ainsi, les contrats de travail utilisés par la Fondation ont été revus pour y inclure :

- les références de l'autorisation délivrée à la Fondation par la Commission Nationale de Contrôle de la Protection des Données à Caractère Personnel «CNDP», dans le domaine de la gestion administrative des ressources humaines ;
- Les dispositions légales relatives au droit d'accès, d'information, de rectification et d'opposition, dont disposent les agents à l'égard de leurs données personnelles ;
- Les coordonnées de la fonction de la Fondation appelée à recevoir et traiter les réclamations du personnel ;
- L'engagement de l'agent au respect des procédures LAB/CFT de la Fondation, et à la contribution, du poste qu'il occupe, à la lutte contre le blanchiment de capitaux et le financement du terrorisme.

## CONTROLE DE LA CONFORMITE DES PROCEDURES, CIRCULAIRES, CONTRATS ET CONVENTIONS

Dans le cadre de sa mission d'assistance aux fonctions centrales, la fonction Conformité a procédé au contrôle de la conformité de 23 procédures et circulaires internes, ainsi que plusieurs conventions et contrats de la Fondation, par rapport aux dispositifs réglementaires et normes en vigueur.

## DISPOSITIFS DE SECURITE AU SEIN DES BRANCHES

En raison des nouvelles activités de la Fondation relatives au transfert de fonds, des Commissions du Ministère de l'Intérieur ont visité durant le premier semestre 2016, plusieurs points de vente dans diverses régions, pour vérifier les mesures de sécurité mises en place.

Pour répondre aux injonctions des autorités locales, la Fondation a procédé à l'installation de la vidéo-surveillance et du système d'alarme dans tous les points de vente visités par lesdites commissions.

Par ailleurs, jusqu'au 31/12/2016, le dispositif de sécurité (vidéo-surveillance et système d'alarme) mis en place a concerné 370 points de vente. La dotation des nouveaux points de vente de ce dispositif est prévue pour le premier semestre 2017.

### 3.2.2 LUTTE ANTI-BLANCHIMENT

Dans le cadre de sa mise en conformité par rapport à la réglementation sur la lutte contre le blanchiment de capitaux et le financement du terrorisme, la Fondation a procédé en Mars 2016, à la mise à jour de quatre circulaires LAB/CFT, se rapportant à :

- L'identification et la connaissance de la clientèle et les diligences complémentaires liées ;
- Le traitement des flux d'information et les relations CPM/Attawfiq Micro-Finance;
- Les opérations « Low Incom Banking » pour le compte du CPM ;
- La surveillance des opérations de transfert d'argent pour le compte du CPM.
- La mise en place d'une interface de consultation et gestion des listes internationales LAB-FT dédiée spécialement au Responsable LAB-FT de la Fondation.

## 3.3 JURIDIQUE

### MISE À NIVEAU DE L'ENVIRONNEMENT INSTITUTIONNEL DE LA MICROFINANCE

Dans le cadre de la mise à niveau de l'environnement institutionnel de la microfinance au Maroc, la Fondation a participé avec la FNAM, à l'étude confiée par le Ministère de l'Economie et des Finances au cabinet « Azimut Inclusive Finance », ayant pour but de dresser un état des lieux sur le cadre institutionnel de la microfinance au Maroc, et de formuler des recommandations selon les meilleures pratiques internationales. Les termes de référence de l'étude qui servira à l'établissement du nouveau projet de loi relative à la microfinance, se présentent comme suit :

- Faire une analyse approfondie de l'environnement institutionnel du secteur de la microfinance et un benchmark international (Amérique latine, Asie, CGAP, GAFI...).
- Décliner un environnement institutionnel cible selon les meilleures pratiques au niveau international avec les attentes du secteur quant aux formes juridiques des acteurs : Association, S.A ou coopérative.
- Analyser le gap entre l'environnement actuel et celui cible sur la base des « Principes Directeurs en matière de réglementation et de supervision de la microfinance », et proposer un plan d'action pour la mise en œuvre de l'environnement institutionnel cible.

Par ailleurs, dans le cadre de ce projet, le Comité d'Audit et des Risques réuni le 11.07.2016, a recommandé la mise en place d'un comité d'accompagnement avec la participation, le cas échéant, de membres du Conseil d'Administration.

Concernant le projet de réorganisation de la FNAM, la Fondation a participé aux divers ateliers organisés à cette fin dans les domaines de la réglementation et de la communication, ainsi que de la stratégie dont elle a été spécialement chargée par la FNAM.



FAITS  
MARQUANTS

# I. AU NIVEAU INTERNATIONAL



Signature d'une convention de partenariat à Madagascar en novembre et d'une autre à RWANDA en octobre visant la création d'une institution de microfinance par le Groupe Banque Populaire via sa Holding AMIFA, en marge de la visite du roi Mohammed VI à ses deux pays.

## FÉVRIER

Selon une enquête publiée par le magazine britannique The Economist, la Tanzanie est le pays le plus favorable à l'inclusion financière en Afrique.

## JANVIER

Bénin : 10 millions d'euros pour dynamiser le secteur de la microfinance. Il s'agit notamment de contribuer à l'autonomisation des jeunes et des femmes.

Al Barid Bank (ABB) co-organise avec l'Institut Mondial des Caisses d'Épargne et banques de détail (WSBI) une conférence sous le thème de l'inclusion financière le 19 & 20 janvier à Marrakech.

Au Nigeria, la société Nigérienne de microfinance, Letshego Holdings Limited (Letshego) annonce avoir acquis à 100% les actions de FBN Microfinance Bank.

## AVRIL

L'Agence Française de Développement (AFD) a signé le 13 avril 2016 une convention de financement d'un montant équivalent à 10 millions Euro en dinars tunisiens au bénéfice de l'institution de microfinance Enda Tamweel, pour renforcer son activité de crédit dédiée au financement de l'agriculture et de l'élevage en Tunisie.

Taysir Microfinance a lancé la 8ème promotion "Afkar Chabab", un incubateur de micro-entreprises qui permet aux jeunes Tunisiens moins de 35 ans, porteurs d'idées, de concrétiser leur micro projet grâce à la possibilité d'obtenir un financement approprié.

## MARS

West Africa Rating Agency (WARA) a accordé la note "BBB" à Microcred Sénégal. Cette note d'investissement devrait permettre au numéro deux sénégalais de la microfinance de bénéficier de meilleures conditions de financement sur le marché sous-régional.

Africinvest et MicroCred rachètent l'institution de microfinance zimbabwéenne MicroKing.

Tenue du 18ème sommet du microcrédit sous le thème « Les innovations pionnières dans l'inclusion financière » qui a eu lieu du 15 au 17 mars 2016 à Abu Dhabi (EAU).

## JUIN

Organisation de la 13ème édition de la conférence annuelle du Réseau de la Microfinance en Europe le 16 et 17 juin à Varsovie, Pologne.

L'IMF Macédoine Microcredit Foundation Horizonti remporte le prix Giordano Dell'Amore pour les bonnes pratiques de la microfinance en Europe.

Le groupe AFD s'engage à travers sa filiale Proparco à apporter au minimum 2420 Milliards de FCFA (3,7 milliards d'euros) de financements sur la période 2014-2019 pour soutenir le développement du continent africain.

## JUILLET

Le Groupe de finance digitale spécialisé dans l'inclusion financière Microcred lance le programme "Mass market financial inclusion à Madagascar" grâce à un financement de 12 millions de dollars de The MasterCard Foundation.

Le Togo a émis son premier sukuk sur le marché de l'UEMOA le 20 juillet avec pour objectif de mobiliser 150 milliards de francs CFA (228,7 millions d'Euros).

## AOÛT

Convergences publie la 7ème édition du Baromètre de la microfinance, en partenariat avec la Fédération Nationale des Caisses d'Épargne, la Fondation MasterCard, la Caisse des Dépôts, la Plateforme européenne de la microfinance (e-MFP) et Oikocredit.

## OCTOBRE

Tenue du 3ème Forum européen de la microfinance en Italie du 19 au 21 octobre 2016 à Rome afin d'échanger des informations sur l'accès au crédit dans le domaine du développement économique et social.

## NOVEMBRE

Sanabel, réseau de microfinance des pays arabes, tient sa 12ème conférence annuelle à Casablanca, au Maroc les 1 et 2 novembre 2016. Plus de 400 participants représentant les acteurs majeurs du secteur de la microfinance ont échangé sur les progrès régionaux et l'évolution des tendances pour un secteur de la microfinance plus inclusif et progressiste dans la région arabe.

La Kashf Foundation du Pakistan. remporte le 7e prix européen de la microfinance. Le Prix 2016 distingue une institution de microfinance qui a mis en oeuvre des solutions innovantes pour faciliter l'accès à l'enseignement et à la formation professionnelle pour jeunes et adultes et, ainsi, favorise la création d'activités économiques.

Selon les données de la GSMA (l'association

mondiale des opérateurs mobiles), plus de la moitié des 270 offres de "mobile banking" commercialisées dans le monde se trouvent en Afrique et, sur les 134 millions de comptes actifs répertoriés en fin d'année dernière, plus de 84 millions sont en Afrique subsaharienne, devenue l'épicentre de la "mobile money"

Les pays de l'Afrique centrale proposent une carte intercommunautaire valable dans les six pays de la Cemac. Objectif: fluidifier les transactions et réduire la circulation des espèces.


Le Canada accorde près de 49 millions d'euros au Sénégal. Cette subvention vise l'éducation, la sécurité alimentaire (l'agriculture), la nutrition et la microfinance,

avec un volet transversal lié au genre et à la croissance économique durable (gouvernance, lutte contre la corruption, les changements climatiques).

Fundación Génesis Empresarial, Kashf Foundation et Opportunity Bank of Uganda, finalistes du 7ème Prix européen de la Microfinance "Microfinance et accès à l'éducation".

## SEPTEMBRE

## II. AU NIVEAU NATIONAL



M. Mohamed BENCHAABOUN nommé Président du Conseil d'Administration du Centre Mohammed IV de Soutien à la Microfinance Solidaire.

BAM annonce l'octroi des agréments aux banques participatives marocaines à partir de janvier 2017

### AVRIL

Nomination de M. AZ EL ARAB EL OUZZANI, Cadre BCP et ex-Directeur Régional Grand Casablanca à la Fondation Attawfiq, à la tête du Centre Mohammed VI de Soutien à la Microfinance Solidaire.

### MARS

Présence du secteur au lancement officiel de CoopMed qui s'est tenu le 26/02/2016 à Marseille dans le cadre de la 2ème édition du « Forum des acteurs de l'entreprenariat en méditerranée » organisée par l'ACIM.

Lancement par le Centre Mohammed VI de Soutien à la Microfinance Solidaire d'un cycle de formation CFPB pour l'obtention du Certificat Professionnel en Microfinance Solidaire, destiné aux agents de développement du secteur de la microfinance au Maroc, en partenariat avec le centre de Formation de la Profession Bancaire CFPB.

### JUIN

Le Centre Mohamed VI de soutien à la microfinance Solidaire, la Social Performance Task Force (SPTF) et la Fédération Nationale des Associations de Microcrédit (FNAM) ont organisé la Conférence annuelle de la SPTF 2016 qui s'est déroulée à Marrakech.

Organisation par la Direction du Trésor et des Finances Extérieures et la FNAM de l'atelier de restitution portant sur l'étude « mise à niveau de l'environnement institutionnel de la microfinance au Maroc » menée par le cabinet Azimut Inclusive Finance

### MAI

La Fédération Nationale des Associations de Microcrédit (FNAM) et l'IFC (Société Financière Internationale) ont organisé les 9 & 10 mai à Rabat un séminaire sur le thème « microfinance et TPE : état des lieux, défis et Perspectives ».

### JUIN

Tenue le 14 juillet des Assises Nationales de l'Economie Sociale et Solidaire à la Foire de Casablanca sous le thème de « Economie Sociale et Solidaire et Développement Durable ».

Le 26 juillet 2016, a eu lieu la cérémonie de remise des diplômes aux lauréats du Master spécialisé en microfinance « Expertise en microfinance et Développement » de l'Université Hassan II- Faculté des Sciences Juridiques et Economiques et Sociales de Casablanca (FSJES).

### NOVEMBRE

La Fondation CDG a décerné en collaboration avec le CMS des prix d'encouragement à 69 jeunes micro-entrepreneurs (clients d'AMC), dans le cadre du programme d'appui aux AGRs

### JUILLET

Tenue le 14 juillet des Assises Nationales de l'Economie Sociale et Solidaire à la Foire de Casablanca sous le thème de « Economie Sociale et Solidaire et Développement Durable ».

Le 26 juillet 2016, a eu lieu la cérémonie de remise des diplômes aux lauréats du Master spécialisé en microfinance « Expertise en microfinance et Développement » de l'Université Hassan II- Faculté des Sciences Juridiques et Economiques et Sociales de Casablanca (FSJES).

### DÉCEMBRE

Organisation de la seconde édition du symposium de la finance participative les 08 et 09 décembre 2016 à Rabat sous l'égide du MEF, la BM, la BID et Guidance Financial Group.

### OCTOBRE

M. Mohamed BENCHAABOUN nommé Président du Conseil d'Administration du Centre Mohammed IV de Soutien à la Microfinance Solidaire.

Bank Al Maghrib (BAM) et le Fonds Monétaire Arabe (FMA) ont organisé le 21 et 22 octobre à Skhirate une conférence sur « l'éducation financière dans le monde arabe » sur l'éducation financière dans le monde arabe.

### III. AU NIVEAU D'ATTAWFIQ MICRO-FINANCE

Attawfiq Microfinance rejoint le club des institutions de microfinance qui se distinguent par la certification « Smart Campaign » pour la protection des clients au niveau mondial.

Déploiement du projet TPE « AL MOUKAWIL » au niveau de branches et points de vente dédiés de la Fondation.

La Fondation participe à la 11ème édition du Salon International de l'Agriculture (SIAM) qui s'est tenu à Meknès du 26/04/2016 au 01/05/2016 et se démarque en recevant le prix du meilleur exposant dans la

catégorie « intégration et activités sociales ». Signature le 05 avril 2016 d'un protocole d'accord entre Attawfiq Micro-Finance, et Silatech qui porte sur la consolidation de l'initiative « Bodour » destinée à promouvoir l'accès au financement et à l'accompagnement de 90.000 entreprises jeunes à l'horizon 2020.

Le 10 novembre 2016 M. Mohamed ALLOUCH est nommé en tant que nouveau Directeur Général de la Holding Atlantic Microfinance of Africa (AMIFA) suite aux résolutions de la réunion du conseil d'administration d'AMIFA du 10.11.16.

#### JANVIER

Démarrage du processus d'accompagnement à la certification au sein de la Fondation en vue d'obtenir la certification Smart Campaign.

#### MARS

Neuf clients de la Fondation ont été primés lors de la cérémonie de remise des prix de la 4ème édition du Prix National du Micro-entrepreneur organisé par le Centre Mohammed VI de Soutien à la Microfinance Solidaire (CMS) et la Fédération Nationale des Associations de Microcrédit (FNAM) le 07 avril 2016 au siège du CMS à Casablanca.

#### AVRIL

Attawfiq Micro-Finance organise en partenariat avec le Centre National de Transfusion Sanguine une campagne "Don du Sang" le lundi 04 avril 2016 au siège de la Fondation.

La Fondation Attawfiq lance le 14 avril 2016, une campagne de sensibilisation sur le respect de l'environnement destinée au personnel.

#### AVRIL

Attawfiq adopte une nouvelle approche pour le développement de ses services financiers. Les Agents de Développement LIB seront désormais en charge de la gestion et la promotion des services financiers Attawfiq.

Attawfiq participe au Forum Arabe pour l'Insertion Economique des Jeunes (FAIEJ) organisé du 23 au 25 mai 2016 à la Bibliothèque Nationale à Rabat.

Remise par le Ministre de la Jeunesse et des Sports des attestations des formations dispensées à 70 cadres de la Fondation en partenariat avec l'agence ACIM et ce en clôture du FAIEJ le mercredi 25 mai à Rabat.

#### JUIN

La Fondation à travers la Direction Régionale Doukkala-Abda, a organisé le dimanche 05 juin 2016, en partenariat avec la Fédération Marocaine du Diabète, une journée de sensibilisation et de dépistage du diabète sous le thème « le Diabète et le Jeûne » au profit de ses clients et leurs proches.

Participation de la Fondation à la rencontre des AGR financé par le programme INDH à Mohammedia du 24 mai au 03 juin 2016.

Participation de la Fondation au Forum de l'économie solidaire à Tanger du 27 au 28 mai 2016 organisé par le Conseil Régional de Tanger-Tétouan-Hoceima.

La Fondation prend part aux travaux de la 11ème édition de la conférence annuelle de la SPTF organisée conjointement par le Centre Mohammed VI de soutien à la micro finance solidaire et la Fédération Nationale des Associations de Microcrédit (FNAM) du 29 mai au 02 juin 2016 à Marrakech.

#### JUILLET

Le 1er et 4 juillet 2016, la Fondation à travers les Directions Régionales Nord et Fès-Meknès, a participé à la cérémonie de remise d'équipements et des chèques au bénéfice des ex-détenus porteurs de projet et ce dans le cadre de son partenariat avec la Fondation Mohammed VI pour la Réinsertion des Détenus.

La Direction Régionale Nord a organisé le 05 juillet 2016 (veille d'Aïd El Fitr) l'opération « KESWATE EL AID » à la ville de MDIQ au profit des enfants orphelins ou de parents divorcés sous la responsabilité de leurs mères, et vivant dans des conditions difficiles.

La Fondation à travers sa Direction Régionale ELHAOUZ a organisé le 05 juillet une campagne de solidarité au profit des enfants Trisomiques et ceux atteints de paralysie cérébrale à la ville de Marrakech, à travers un don de matériel de Kinésithérapie et de fournitures scolaires et jeux éducatifs.

Du 14 au 18 juillet 2016 la Fondation a pris part à la 5ème édition du Salon National de l'Économie Sociale et Solidaire (ECOSS 5) à la Foire Internationale de Casablanca, en collaboration avec les acteurs du secteur, placé sous le thème « l'économie sociale et solidaire levier de développement régional ».

La Fondation Attawfiq a pris part le 14 juillet aux Assises Nationales de l'Économie Sociale et Solidaire organisées par le ministère de l'économie Sociale et Solidaire à la Foire de Casablanca sous le thème de « Economie Sociale et Solidaire et Développement Durable ».

La Fondation à travers sa Direction régionale Sud a organisé le Jeudi 28 juillet 2016 à Tiznit, une action sociale en faveur des enfants et bébés abandonnés résidents à l'hôpital Hassan I de Tiznit à travers la distribution des produits pharmaceutiques, d'hygiène et de soins pour nouveaux nés.

## DÉCEMBRE

Quatorze clients AMF ont reçu le prix de la Fondation CDG destiné à encourager les jeunes micro-entrepreneurs lors d'une cérémonie organisée le 08 décembre 2016.

La Fondation à travers la Direction Régionale El Haouz a réalisé en date du 28 décembre 2016, une action sociale en faveur des pensionnaires de DAR ATTALIB à IMINTANOUT. Cette action a consisté en un don de couvertures et autres équipements destiné aux résidents provenant des villages de cette zone.

## OCTOBRE

La semaine du 24 octobre connaît le lancement de la caravane Attawfiq pour promouvoir le programme de la Fondation dans les localités où elle est nouvellement implantée.

Participation de la Fondation au Salon international des Dattes organisée du 27 au 30 octobre à la ville d'Erfoud.

## NOVEMBRE

Dans le cadre de la 12ème Conférence Annuelle de Sanabel (réseau des IMF arabes), la Fondation a participé à travers son Directeur Général à l'animation du panel traitant de la gestion du risque au sein des IMF.

Dans le cadre des actions sociales organisées par la Fondation, la Direction Régionale Al Haouz, a organisé le 07 Novembre 2016 une action sociale consistant en la distribution de denrées alimentaires ainsi que des cartables au profit de 43 bénéficiaires du Centre des enfants vivant dans des conditions difficiles au niveau de la ville de Kelâa Sraghna (Supervision Rhamna).

## SEPTEMBRE

Participation de la Fondation au panel autour de la Politique du GBP en matière de RSE, tenu le 26 septembre en marge du Comité Groupe BP.



LE SECTEUR  
DE LA  
MICROFINANCE

## A. CONTEXTE INTERNATIONAL

Le secteur de la Microfinance dans le monde a poursuivi son expansion et près de 220 millions bénéficiaires sont servis dans le monde par plusieurs milliers d'institutions de microfinance. L'offre du secteur a continué à se développer ces dernières années au niveau mondial, marquant une évolution en 2014 de +15% (par rapport à l'année 2013).

Cet essor devrait se poursuivre durant les années à venir : alors que les trente marchés nationaux les plus importants pour la microfinance disposent actuellement d'une capacité estimée à 5,7 milliards de dollars et que celle-ci devrait avoisiner les 14 milliards en 2019.

Cette progression sera soutenue par plusieurs facteurs. En effet, les 20 pays les plus importants pour la microfinance afficheront un taux de croissance supérieur à ceux des pays industrialisés, avec un écart de l'ordre de 2%. Selon des données émanant du FMI, les pays où ce mode de financement s'est le plus développé, verront la croissance de leur produit intérieur brut s'accroître de 4,4%, actuellement, à environ 5% les cinq prochaines années.

Par ailleurs, la croissance de la microfinance sera soutenue par trois régions : les pays de la côte ouest de l'Amérique du Sud et ceux de l'Amérique centrale, l'Asie-Pacifique et l'Afrique.

Côté rentabilité, le rendement du capital réalisé par les institutions de microfinance est passé de 3,9% au début de 2012 à 2,7% à la mi-2014, avant de remonter au-dessus de 3% durant le dernier trimestre 2014. Dans un contexte de faible niveau des taux d'intérêt, les rendements générés par la microfinance restent attractifs, en particulier pour les investisseurs institutionnels qui doivent atteindre un taux minimal de rentabilité.

## B. CONTEXTE NATIONAL

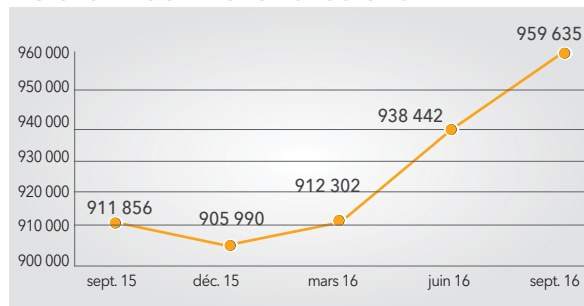
Le secteur de la microfinance au Maroc continue sa croissance globale. Grâce à la diversification des offres de produits (micro assurance, transfert d'argent, cartes monétiques...), le Maroc a pu assurer un bon passage du microcrédit à la microfinance. En effet, le rapport de global microscope qui analyse le niveau d'engagement des pays en matière d'inclusion financière situe le Maroc à la 14<sup>ème</sup> place en 2015.

Toutefois, la qualité des engagements a connu une détérioration courant 2016. Ainsi, à fin septembre

2016, le taux de PAR à 30 jours est de 4,99% contre 3,24% à fin décembre 2015, soit une dégradation de 1,75 point.

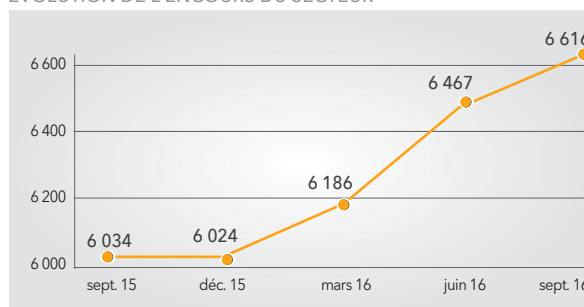
A fin septembre 2016, le secteur de la microfinance compte 959.635 clients actifs contre 911.856 clients à fin Septembre 2015, enregistrant ainsi, un surcroît de 5,2% soit un gain de 47.779 clients actifs.

EVOLUTION DES CLIENTS ACTIFS DU SECTEUR



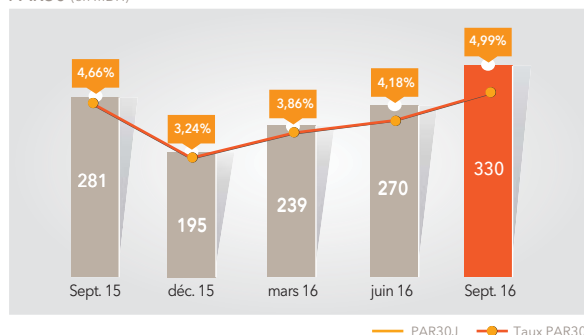
L'encours a, pour sa part, atteint 6,61 milliards de dirhams à fin septembre 2016 contre 6,03 milliards de dirhams à fin Septembre 2015.

EVOLUTION DE L'ENCOURS DU SECTEUR



Le PAR à 30 jours affiche un encours de 330 millions de dirhams à fin Septembre 2016 contre 195 millions de dirhams à fin Décembre 2015, soit une augmentation de 69,1%.

PAR30 (en MDH)

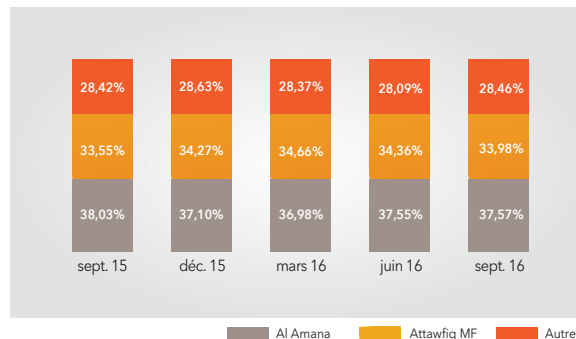


Le taux du PAR 30 jours à fin Septembre 2016, quant à lui, est de 4,99% enregistrant un accroissement de 1,75 point par rapport à fin 2015.

## EVOLUTION DES PARTS DE MARCHÉ

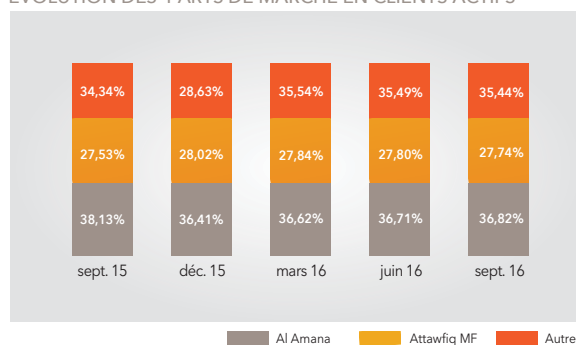
En encours, la part de marché de la Fondation a augmenté de 0,43 point entre septembre 2015 et septembre 2016 passant de 33,55% à 33,98% contre une baisse de 0,46 point pour Al Amana.

EVOLUTION DES PARTS DE MARCHÉ EN ENCOURS



La part de marché en clients actifs de la Fondation a progressé de 0,21 point entre septembre 2015 et septembre 2016 passant de 27,53% à 27,74% contre une baisse de 1,31 point enregistrée chez Al Amana.

EVOLUTION DES PARTS DE MARCHÉ EN CLIENTS ACTIFS



# TROPHÉES & DISTINCTIONS



## ATTAWFIQ SE DISTINGUE À LA 11ÈME ÉDITION DU SIAM

Dans le cadre de sa première participation institutionnelle au Salon International de l'Agriculture (SIAM) à travers un stand dédié situé au niveau du « pavillon entreprises », la Fondation Attawfiq a su se démarquer en recevant le prix du meilleur exposant dans la catégorie « intégration et activités sociales ».

Le stand Attawfiq, s'est distingué par la qualité de son habillage et de son aménagement intérieurs et extérieurs, la pertinence des messages véhiculés à travers ses supports de communication ainsi que par la qualité d'accueil et de l'animation.

Le trophée a été reçu par Monsieur Allouch lors d'une cérémonie présidée par le Chef du Gouvernement en présence des Ministres et les Présidents des deux Chambres du Parlement et autres personnalités.



La cérémonie de remise des prix a été clôturée par un dîner offert par SM le Roi en l'honneur des meilleurs exposants de cette 11ème édition.

## ATTAWFIQ MICRO-FINANCE CERTIFIÉE "SMART CAMPAIGN"

La Fondation Attawfiq Micro-Finance rejoint le club des institutions de microfinance qui se distinguent par la certification "Smart Campaign" pour la protection des clients au niveau mondial.

Cette certification qui s'intéresse à l'évaluation de la performance sociale des Institutions de Micro-Finance (IMF) accorde une importance capitale à la mise en application par ces organismes des standards internationaux en matière de protection des clients, définie par les principes de la Smart Campaign.

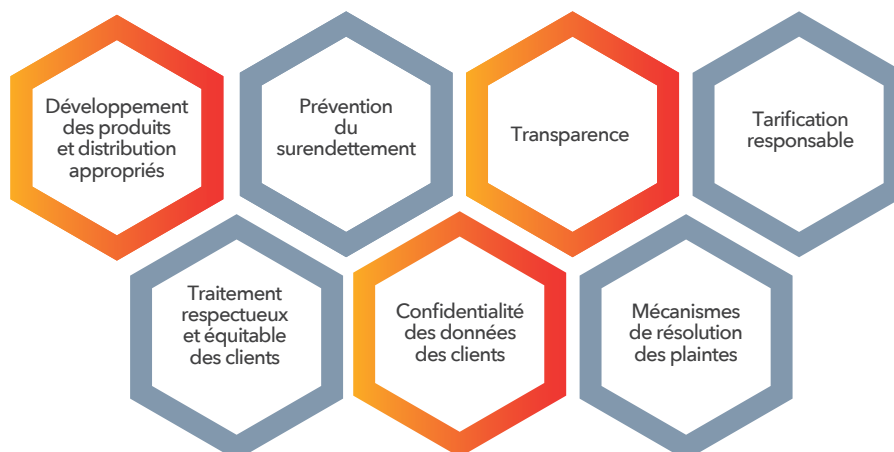
Attawfiq Micro-Finance (AMF) confirme, à travers cette certification, son attachement intrinsèque aux normes universelles de l'éthique et de la déontologie des métiers de la microfinance vis-à-vis de sa clientèle et conforte par là même, son modèle institutionnel de développement responsable.



Ces normes que la Fondation AMF a su transcrire aussi bien dans ses systèmes de gestion qu'au niveau de ses processus opérationnels tendent à proposer, in fine, un programme d'inclusion financière universel inspiré des meilleures pratiques internationales. Une action à même d'aider les populations démunies à sortir de la précarité et concourir à leur développement socio-économique grâce notamment au financement, à la formation et à l'accompagnement de proximité.

### NORMES DE CERTIFICATION EN PROTECTION DES CLIENTS

Ces normes de certification fixent le niveau attendu de protection de clients, tel que défini par le secteur de microfinance.





PROJETS  
STRUCTURANTS

## 1. PROGRAMME AL MOUKAWIL POUR LE PROMOTION DE LA TPE

Attawfiq Micro-Finance a mis en place, en partenariat avec la Société Financière Internationale (SFI), le programme « Al Moukawil » visant la promotion de la TPE à travers une approche globale qui comprend des moyens de financement variés et spécifiques aux besoins de ce segment, une politique commerciale adéquate et un encadrement de proximité visant à accompagner les porteurs de projets dans la durée.

Le développement d'une offre exclusivement dédiée à la TPE marque une étape importante dans la vie institutionnelle de la fondation et s'inscrit dans le cadre d'une vision stratégique pour servir le haut du segment de la microfinance au Maroc et pour lequel Attawfiq compte y affirmer son leadership.

Le programme « AL Moukawil » a nécessité l'introduction d'une série de mesures à caractère innovant à travers l'introduction d'une nouvelle politique de garantie et une gamme de crédits qui couvre les besoins de financement en investissement et/ou en exploitation ainsi qu'une approche organisationnelle et commerciale renforcée notamment par la spécialisation des Agents de développement et des branches dédiées à la TPE avec des standard distinctifs.

Après une phase pilote prometteuse menée au niveau de la région Casablanca et Rabat, il a été décidé d'étendre l'expérience vers d'autres régions.

## 2. PROGRAMME BODOUR POUR LE FINANCEMENT DES JEUNES

Dans le cadre de la 6ème édition de la haute commission mixte Maroc-Qatarie tenue à Doha le 05 avril 2016, la Fondation Attawfiq Micro-Finance a signé un protocole d'accord avec Silatech. Ce partenariat porte sur la consolidation de l'initiative « Bodour 1 » destinée à promouvoir l'accès au financement et à l'accompagnement de 90.000 entreprises jeunes à l'horizon 2020.

A cet effet, Attawfiq Micro-Finance et Silatech prévoient le développement d'une gamme de

produits spécialement conçue pour répondre aux besoins des jeunes âgés de 18 à 33 ans en matière de financement pour la création de start-ups ou le développement de microentreprises existantes.

Il est à noter que la Fondation Attawfiq prévoit l'octroi de 945 millions de dirhams de crédit pour ce genre de financement. Silatech, pour sa part, fournira des fonds de garantie, un accompagnement financier ainsi qu'une assistance technique.

## 3. NOUVEAU DISPOSITIF DU CONTRÔLE INTERNE

Dans le cadre du renforcement de ses règles de bonne gouvernance et la mise en adéquation de son dispositif de gestion des risques et de contrôle interne avec l'évolution du métier de la microfinance, la Fondation Attawfiq a entrepris, en partenariat avec la Société Financière Internationale (SFI), un projet structurant visant à reconfigurer son dispositif de contrôle interne.

En effet, ce projet prévoit une séparation des deux filières récemment mises en place à savoir : le contrôle périodique, d'une part, qui sera pris en charge par la Direction Audit et le contrôle permanent, d'autre part, qui rentrera désormais dans les attributions de la Direction Risk Management & Contrôle Permanent ; auparavant Direction Risk Management.

Ce nouveau dispositif qui répond aussi à une exigence réglementaire BAM, renforcera à terme la capacité de la Fondation à mieux prévenir les risques inhérents à son activité dans un marché fortement concurrentiel. Ceci contribuera également à la sécurisation de ses opérations et à l'amélioration de ses processus internes.



ACTIVITÉ &  
PERFORMANCE

Au titre de l'exercice 2016, l'activité montre des signes de progression sensibles :

Indicateurs	déc. 15	déc. 16	Var. en %
<b>Indicateurs d'activité</b>			
Nombre de points de vente	415	440	6,02%
Nombre de prêts	190 985	197 538	3,43%
Nombre de clients actifs	253 851	270 049	6,38%
Prêts octroyés	2 169 900 851	2 333 321 652	7,53%
Encours des prêts	2 064 720 397	2 261 124 240	9,51%
PAR > 30 j	39 222 463	44 637 669	13,81%
Taux de PAR > 30 j	1,90%	1,97%	0,07 pt
<b>Indicateurs de moyens</b>			
Recrutement	145	274	88,97%
Effectif	1653	1 787	8,11%
Charges du personnel	190 821 826	203 934 231	6,87%
Budget de fonctionnement (hors ch. du personnel)	134 824 036	170 447 311	26,42%
Budget d'investissement	18 154 000	25 178 777	38,70%
<b>Indicateurs de résultat</b>			
Chiffre d'affaires	537 780 685	588 716 440	9,47%
PNB	455 713 799	505 608 454	10,95%
Coefficient d'exploitation	71,46%	74,05%	2,59 pts
Résultat net	89 936 229	43 484 699	-51,65%

Montants en DH

## 1. INDICATEURS D'ACTIVITÉ

À fin décembre 2016, l'encours de crédit se situe à 2.261 millions de DH, contre 2.061 millions de DH à fin décembre 2015, soit un accroissement de 163 millions de DH (+9,5%). Le nombre de clients actifs a progressé de 16.198 (+6,4%), passant de 253.851 à fin décembre 2015 à 270.049 clients à fin décembre 2016.

Les débloquages en montant enregistrent une augmentation de 7,5%, passant de 2.169 millions de DH à fin décembre 2015 à 2.333 millions de DH à fin décembre 2016. Le nombre de dossiers débloqués se chiffre à 197.538 à fin décembre 2016, contre 190.985 à la même période de l'exercice écoulé, soit une augmentation de 3,4%.

EVOLUTION DES INDICATEURS D'ACTIVITÉ À FIN DÉCEMBRE 2016

Indicateurs	déc. 14	déc. 15	déc. 16	déc. 16/déc. 15		déc. 15/déc. 14	
				Montant	Taux	Montant	Taux
Nombre de dossier débloqués	192 084	190 985	197 538	6 553	3,4%	-1 099	-0,6%
Montant débloqué (en MDH)	2 111 197	2 169 901	2 333 322	163 421	7,5%	58 704	2,8%
Encours des prêts (en MDH)	1 929 915	2 064 720	2 261 124	196 404	9,5%	134 805	7,0%
Clients actifs	244 255	253 851	270 049	16 198	6,4%	9 596	3,9%

Le nombre de clients actifs avant radiation

## 2. RÉALISATIONS DE L'OBJECTIF ACTIVITÉ 2016

L'encours de prêts se chiffre à 2.261 millions de DH à fin décembre 2016, contre 2.064 millions de DH à fin décembre 2015, ce qui place la réalisation de l'objectif à 97%. Le nombre de clients actifs se fixe à 270.049 clients au 31 décembre 2016, pour un objectif de 272.900 clients, soit un taux de réalisation d'objectif de 99%.

A fin décembre 2016, le nombre de dossiers débloqués se chiffre à 197.538 dossiers pour un objectif de 204.000 dossiers, soit une réalisation de 97%. Le montant débloqué enregistre un taux de réalisation de l'objectif de 100%.

RÉALISATION DE L'OBJECTIF D'ACTIVITÉ AU 31 DÉCEMBRE 2016

Indicateurs	déc. 14	déc. 15	déc. 16	déc. 16/ déc. 15	Objectifs		TRO	
					2015	2016	2015	2016
Nombre de dossier débloqués	192 084	190 985	197 538	3,4%	212 564	204 000	90%	97%
Montant débloqué (en MDH)	2 111 197	2 169 901	2 333 322	3,4%	2 396 121	2 326 000	91%	100%
Encours (en MDH)	1 929 915	2 064 720	2 261 124	3,4%	2 186 550	2 330 000	94%	97%
Clients actifs	244 255	253 851	270 049	3,4%	256 665	272 900	99%	99%

### 3. ÉVOLUTION DES CRÉANCES EN SOUFFRANCE

Le portefeuille à risque à 30 jours est passé de 39 millions de DH à 44 millions de DH. Cette évolution fixe le taux du portefeuille à risque à 30 jours à 1,97% à fin décembre 2016, contre 1,90% à fin décembre 2015, soit une aggravation de 0,07 points.

ÉVOLUTION DES CRÉANCES EN SOUFFRANCE AU 31 DÉCEMBRE 2016 (sans effet radiation fin d'année)

Indicateurs	déc. 14	déc. 15	déc. 16	déc. 16/déc. 15		déc. 15/déc. 14	
				Montant	Taux	Montant	Taux
<b>PAR</b>							
Montant (en MDH)	38 393	48 291	56 440	8 148	16,87%	9 898	25,78%
Taux	1,99%	2,34%	2,50%	0,16 pt		0,35 pt	
<b>PAR &gt; 30 jours</b>							
Montant (en MDH)	30 941	39 222	44 638	5 415	13,81%	8 281	26,76%
Taux	1,60%	1,90%	1,97%	0,07 pt		0,30 pt	
<b>Impayés</b>							
Montant (en MDH)	18 866	23 785	28 807	5 022	21,11%	4 919	26,07%
Taux	0,98%	1,15%	1,27%	0,12 pt		0,17 pt	

Montants avant radiation de fin d'année

### 4. ÉVOLUTION DE L'ACTIVITÉ D'INTERMÉDIATION

#### A. ACTIVITÉ TRANSFERT D'ARGENT

Au 31 Décembre 2016, le cumul annuel des transferts Western Union se chiffre à 36.273 transactions d'un montant total de 98,1 millions DH, contre 28.791 opérations totalisant 77,6 millions DH au 30 Décembre 2015, soit une évolution de 26% en nombre et 26,4% en montant. Ces évolutions fixent le taux de réalisation de l'objectif à 104% au niveau du nombre de transfert et 103% au niveau du montant.

En ce qui concerne le transfert domestique (MAD), le cumul des transferts au 30 Décembre 2016 se chiffre à 28.266 transferts correspondant à 86,8 millions DH, contre 22.722 opérations totalisant 64,4 millions DH au 30 Décembre 2015, soit une évolution de 24,4% en nombre et 34,8% en montant. Ces évolutions fixent le taux de réalisation de l'objectif à 103% au niveau du nombre de transfert et 112% au niveau du montant.

RÉALISATIONS TRANSFERT D'ARGENT AU 31 DÉCEMBRE 2016

Produits	déc. 15	déc. 16	Evolution		Objectifs		TRO	
			Valeur	Taux	2015	2016	2015	2016
<b>Western Union</b>								
Nombre	28 791	36 273	7 482	25,99%	40 000	35 000	72%	104%
Montant (en MDH)	77 619	98 143	20 523	26,44%	108 000	95 000	72%	103%
<b>Transfert domestique (MAD)</b>								
Nombre	22 722	28 266	5 544	24,40%	32 000	27 500	71%	103%
Montant (en MDH)	64 401	86 807	22 407	34,79%	80 000	77 500	81%	112%
<b>Impayés</b>								
Nombre	51 513	64 539	13 026	25,29%	72 000	62 500	72%	103%
Montant (en MDH)	142 020	184 950	42 930	30,23%	188 000	172 500	76%	107%

#### B. ACTIVITÉ LIB ET MICRO-ÉPARGNE

Au 31 Décembre 2016 le cumul annuel des souscriptions en comptes d'épargne se chiffre à 18.191 ouvertures avec un solde total des comptes de 27,6 millions DH, contre 5.193 comptes totalisant 17,8 millions DH une année auparavant, soit une évolution de 250% en nombre et 55% en montant. Ces évolutions fixent le taux de réalisation de l'objectif à 73%.

En ce qui concerne les comptes LIB, le cumul annuel des ouvertures en comptes LIB se chiffre à 55.842 avec un solde total de 10.9 millions DH, contre 49.746 comptes totalisant 11.7 millions DH une année auparavant, soit une évolution de 12% en nombre et -6% en montant.

#### RÉALISATIONS COMPTES D'ÉPARGNE ET COMPTES LIB AU 31 DÉCEMBRE 2016

Produits	déc. 15	déc. 16	Evolution		Objectifs	
			Valeur	Taux	Valeur	TRO
<b>Compte d'épargne</b>						
Nombre	5 193	18 191	12 998	250%	25 000	73%
Montant (en MDH)	17 806	27 613	9 807	55%	-	-
<b>Compte LIB</b>						
Nombre	49 746	55 842	6 096	12%	-	-
Montant (en MDH)	11 751	10 989	-761	-6%	-	-

Le cumul total des ouvertures de comptes d'épargne depuis le début de la commercialisation du produit s'élève à 25.827 comptes avec un solde de 59.2 millions de DH.

Le cumul total des ouvertures de comptes LIB depuis le début de la commercialisation s'élève à 425.524 comptes avec un solde de 140.6 millions de DH.

La Fondation participe à l'effort de collecte de l'épargne avec un montant de 199,8 millions de DH à fin Décembre 2016 totalisant les soldes des comptes épargne et LIB

#### CUMUL RÉALISATIONS COMPTES D'ÉPARGNE ET COMPTES LIB AU 31 DÉCEMBRE 2016

Produits	déc. 15	déc. 16	Evolution	
			Valeur	Taux
<b>Compte d'épargne</b>				
Nombre	8 322	25 827	17 505	210%
Montant (en MDH)	38 081	59 232	21 151	56%
<b>Compte LIB</b>				
Nombre	370 779	425 524	54 745	15%
Montant (en MDH)	135 970	140 658	4 688	3%

## 5. RÉSEAU DES POINTS DE VENTE

La Fondation continue de renforcer son positionnement à travers l'élargissement de son réseau de distribution, privilégiant une grande proximité en passant de 415 branches à fin 2015 à 440 branches à fin 2016.

#### ÉVOLUTION DU NOMBRE DE BRANCHES



## 6. ÉVOLUTION DU VOLUME DE DÉBLOQUAGE

Le cumul des montants débloqués à la clientèle de la Fondation Attawfiq Micro-Finance jusqu'à fin 2016 se chiffre à 21 521 millions de dirhams.

CUMUL DES MONTANTS DÉBLOQUÉS (en MDH)



## 7. ÉVOLUTION DE L'ENCOURS DE CRÉDIT

L'encours des crédits est passé de 1 930 millions de DH à fin décembre 2014 à 2 065 millions de DH à fin décembre 2015.

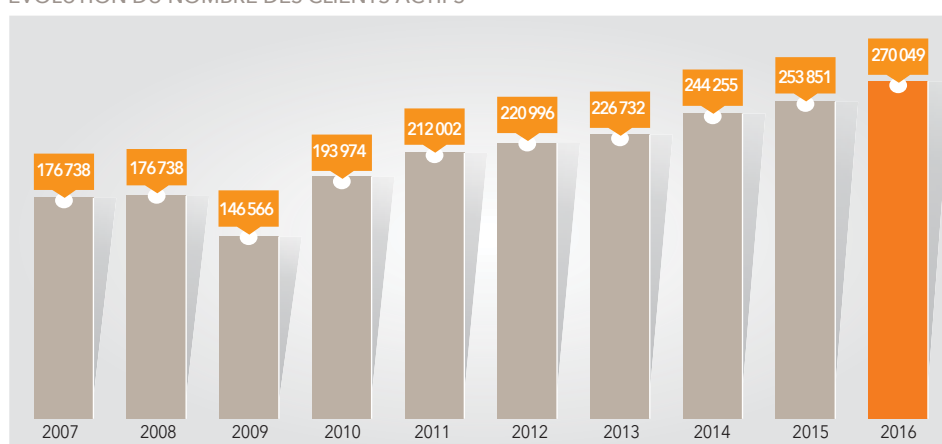
ÉVOLUTION DES CRÉANCES SUR LA CLIENTÈLE (en MDH)



## 8. ÉVOLUTION DU PORTEFEUILLE CLIENTS

Le nombre de clients actifs passe de 253 851 à fin décembre 2015 à 270 049 à fin décembre 2016.

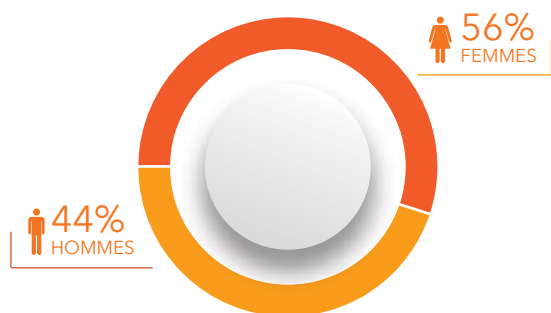
ÉVOLUTION DU NOMBRE DES CLIENTS ACTIFS



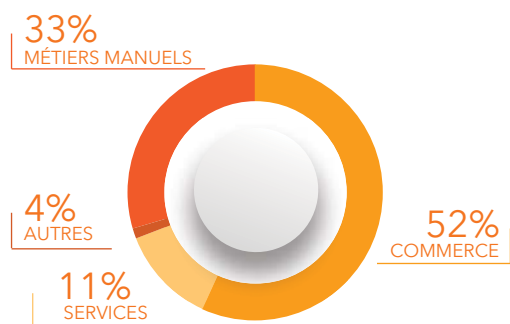
## 9. STRUCTURE DU PORTEFEUILLE CLIENTS

La répartition par genre des clients actifs, à fin décembre 2016 fait ressortir un taux de 56% pour les femmes et de 44% pour les hommes.

### 9.1 RÉPARTITION DES CLIENTS PAR GENRE



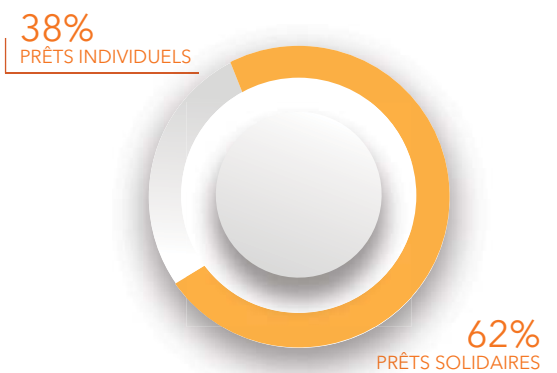
### 9.2 RÉPARTITION PAR SECTEUR D'ACTIVITÉ



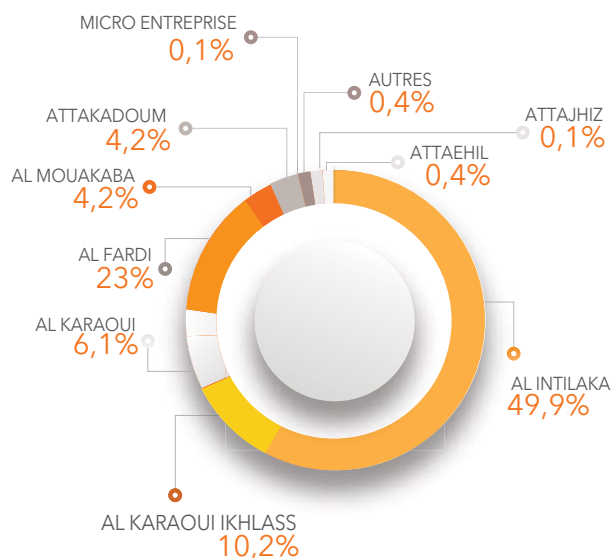
La Fondation présente plusieurs offres selon le profil du client. L'activité commerce représente 52% du portefeuille suivie des métiers manuels qui représentent 33%.

### 9.3 RÉPARTITION DES CLIENTS PAR TYPE DE PRÊTS

Le crédit solidaire contribue en 2016 à hauteur de 62% du portefeuille.



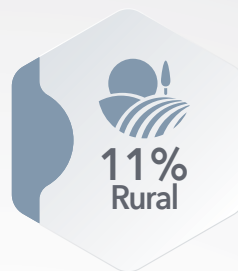
### 9.4 RÉPARTITION PAR TYPE DE PRODUITS





INDICATEURS  
SOCIAUX

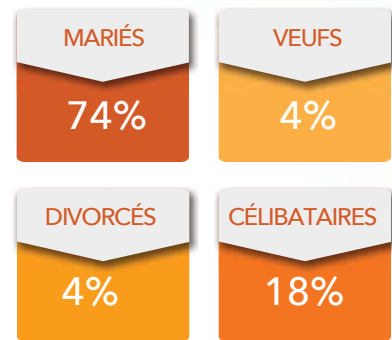
## COUVERTURE RÉSEAU



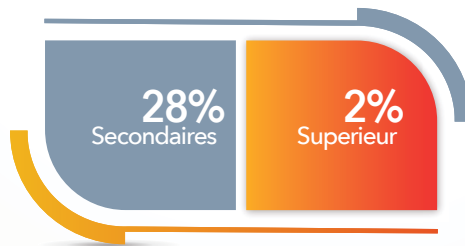
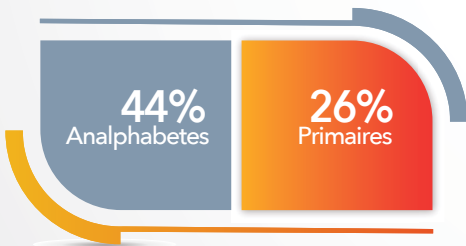
## INDICATEURS D'INCLUSION



### RÉPARTITION DES CLIENTS PAR ETAT MATRIMONIAL



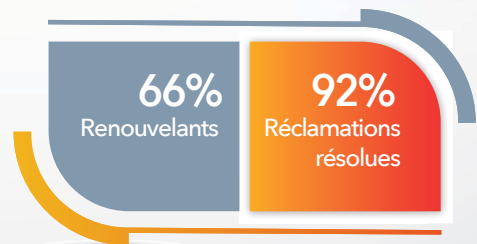
### RÉPARTITION DES CLIENTS PAR NIVEAU D'INSTRUCTION



## INDICATEURS D'ACCESSIBILITÉ AUX PRÊTS



## INDICATEURS DE FIDÉLISATION





ACTIONS  
CITOYENNES

Forte de son engagement social envers les populations démunies et dans le cadre de sa mission citoyenne, la Fondation a lancé plusieurs actions visant le développement et l'épanouissement social et humain de ses clients et l'ancrage de son rôle dans la communauté.

Dans cette optique, la Fondation Attawfiq Micro-Finance a lancé à travers ses différentes directions régionales plusieurs campagnes de santé : sensibilisation/dépistage sur le diabète et le cancer et a organisé plusieurs opérations sociales et caritatives : distribution de : Packs alimentaires, produits d'hygiène, produits pharmaceutiques, vêtements, couvertures, cartables, lunettes et fournitures scolaires ;...

Au total de l'année 2016, la Fondation totalise 28 actions, avec plus de 4.000 bénéficiaires dont des orphelins, enfants abandonnés, des étudiants en situation précaire, des personnes âgées ou à motricité limitée, personnes avec une déficience mentale, ainsi qu'aux ex-détenus.

Directions Régionales	Actions	Nbr	Ville	Nombre de Bénéficiaires
FES/ MEKNES	Sensibilisation et dépistage de diabète	2	Midelt Kariat Ba Mohamed	900
	Opération de don des produits alimentaires, vêtements, cartables et fournitures scolaires au profit des personnes démunies	3	Midelt, Fes, Gourama	203
EL HAOUZ	Célébration de la journée mondiale de la femme 8 Mars (Sensibilisation sur les principes de la SMART CAMPAIGN)	4	Marrakech Medina, Tamslouhte, Chichaou a Benguerir	100
	Opération de don de vêtements, jouets, fournitures scolaires, matériel médical, des produits alimentaires et couvertures au profit des personnes enclavées	4	Kelaa Sraghna /tahnaout/ Imintanout/ Marrakech	197
SUD	Opération de don de Fournitures scolaires, Vélos, produits pharmaceutiques, d'hygiène et soin de bébés, ainsi que des machines à coudre au profit de personnes défavorisées.	4	Laayoun/ Tnighir/ Tiznit / Agaidr	240
ORIENTALE	Sensibilisation et dépistage du diabète	3	Taza , Taourirt	862
	Sensibilisation sur l'environnement : embellissement des quartiers Peinture des murs et pose de pots d'arbustes.	1	Oujda	60
TADLA OUARDIGHA	Opération de don de couvertures et de vêtements	3	Moulay Bouazza Benimellal Boujaad	112
CASABLANCA NORD/SUD	Opération de don de lunettes, de packs de produits d'hygiène, de vêtements et couvertures au profit des résidents des zones précaires du Grand Casablanca	2	Grand Casablanca	450
DOUKKALLA ABDA	Dépistage du diabète et prise de tension au profit des clients de la Fondation	1	Sidi Benour	350
	Distribution des produits alimentaires à l'occasion du mois de ramadan au profit des résidents de l'Orphelinat	1	El Jadida	50
NORD	Opération de sensibilisation et de dépistage du diabète	1	AOUMARA	1000
	Participation à la caravane médicale (distribution des médicaments, consultation)	1	Tanger	500
	Distribution de vêtements au profit des adhérents de l'association « BASMAT EL KHIR » à l'occasion d'Aid El Fitr.		M'diq	35
RABAT	Distribution de couvertures au profit des résidentes de Dar Attaliba	1	Sidi Yahya El Gharb	76

A circular graphic showing a close-up of hands painting a ceramic jar. One hand holds a brush, applying black paint to the jar's surface, which is already decorated with intricate black and white geometric patterns. The other hand holds a white ceramic stopper. The background is a blurred white fabric. The text 'RAPPORT FINANCIER' is overlaid in the bottom left corner of the circle.

RAPPORT  
FINANCIER

# I. SITUATION COMPTABLE AU 31 DÉCEMBRE 2016

## A. COMPTES DE PRODUITS ET CHARGES

### 1. PRODUITS NETS D'EXPLOITATION DU MICROCRÉDIT

Le Produit Net Micro Crédit, marque une progression de 11% par rapport à décembre 2015 passant de 455,7 millions de DH à 505,6 millions de DH. Cette amélioration est essentiellement imputable à l'accroissement de l'activité.

#### 1.1 PRODUITS D'EXPLOITATION DE MICRO-CREDIT

Les produits d'exploitation, composés des intérêts sur prêts, des frais de dossiers et des commissions d'accompagnement solidaire, ont enregistré une progression de 9% par rapport à la période précédente, passant de 537,7 millions de DH à 588,7 millions de DH.

#### 1.2 CHARGES D'EXPLOITATION DE MICROCRÉDIT

Les charges d'exploitation, constituées des intérêts sur les emprunts, enregistrent une légère augmentation de 1% à fin décembre 2016 par rapport à fin décembre 2015, passant de 82 millions de DH à 83,1 millions de DH.

### 2. CHARGES GENERALES D'EXPLOITATION

Le total des charges générales d'exploitation de la fondation se situe à 374,3 millions de DH, soit 108% du montant des prévisions (347,2 millions de DH) et en augmentation de 15% par rapport à la même période de 2015 (325,6 millions de DH). Cette rubrique comprend principalement, les charges du personnel (203,9 millions DH), les frais de location des branches, et du nouveau siège Hassan II (39,5 millions de DH), les entretiens, réparations des immeubles et matériel informatique et les prestations de services (57,3 millions de DH) ainsi que les dotations aux amortissements (19,8 millions de DH).

### 3. DOTATIONS AUX PROVISIONS

Les dotations aux provisions pour dépréciation des créances en souffrances et pertes sur créances irrécouvrables marquent une augmentation de 3 % à fin décembre 2016 par rapport à la même période écoulée, passant de 75,5 millions de DH à 78 millions de DH. Cette augmentation est expliquée par les éléments suivants :

- Augmentation des pertes sur créances irrécouvrables (radiation) passant de 30,6 millions de DH à 35,1 millions de DH en 2016.
- Augmentation du PAR reclassé selon la réglementation de BAM (passant de 18,9 millions de DH à 20,8 millions de DH à fin décembre 2016 avec une dotation des créances en souffrance passant de 10,6 millions de DH à fin décembre 2015 à 11 millions de DH à fin décembre 2016).

### 4. EXCÉDENT DE L'EXERCICE

L'excédent de l'exercice est passé de 89,9 millions de DH à 43,4 millions de DH, soit une diminution de 52% due au passage de la PRG de 30 millions de DH en 2015 à 70 millions de DH en 2016 imputable essentiellement :

- à l'augmentation des charges externes de la Fondation et plus précisément par les rubriques suivantes :
  - 19,2 Millions DH représentant la refacturation des prestations assurées par la BCP au profit de Attawfiq et ce, conformément à la convention relative à la refacturation des prestations de la BCP à la filiale Attawfiq signée entre les deux parties en MAI 2016 ;
  - 7 Millions DH représentant la subvention financière octroyée à la fondation Banque Populaire pour la création de l'entreprise dans le cadre de la convention signée, en 2016 entre les deux parties pour contribuer à soutenir l'effort national des différents acteurs intervenant dans l'écosystème entrepreneurial ;
  - et au passage de la PRG de 30 millions de DH en 2015 à 70 millions de DH en 2016.

COMPTES DE PRODUITS ET CHARGES AU 31 DÉCEMBRE 2016

Indicateurs	Réalisations au 31 déc 2015	Réalisations au 31 déc 2016	Variation en %	Prévisions 2016	Réalisations en %
<b>I- Produits d'exploitation de micro-crédit</b>	537 781	588 716	9%	578 965	102%
Produits sur opérations avec clientèle	537 781	588 716	9%	578 965	102%
<b>II- Charges d'exploitation de micro-crédit</b>	82 067	83 108	1%	92 992	89%
Charges d'intérêts et de commissions bancaires	82 067	83 108	1%	92 992	89%
<b>III- Produits nets d'exploitation de micro-crédit (I-II)</b>	455 714	505 608	11%	485 973	104%
Autres produits d'exploitation hors micro-crédit	2 822	3 807	35%	7 000	54%
<b>VI- Charges générales d'exploitation</b>	325 646	374 382	15%	347 280	108%
Charges du personnel	190 822	203 934	7%	199 200	102%
Charges externes	105 035	147 312	40%	123 150	120%
Impôts et taxes	1 077	2 625	144%	1 130	232%
Autres charges générales d'exploitation	7 602	640	-92%	300	213%
Dotations aux amort. des immobilisations	21 110	19 870	-6%	23 500	85%
<b>V- Dotations aux provisions pour dépréciation des créances en souffrance</b>	75 582	118 005	56%	80 944	146%
<b>VI- Reprise de provision pour dépréciation des créances en souffrances &amp; créances amorties</b>	27 905	223 047	699%	26 576	839%
<b>VII- Résultats courant (III+IV-V+VI)</b>	85 213	240 076	182%	91 325	263%
(+) Produits non courants	4 963	2 878	-42%	5 828	49%
(+) Report des ressources non utilisées des exercices	553	2 195	297%	160	1 372%
(-) Charges non courantes	652	201 560	30 802%	900	22 396%
<b>VIII- Résultats non courant</b>	4 864	-196 487	-4 139%	5 141	-3 822%
<b>IX- Impôt sur résultat Hors MC</b>	141	104	-27%	-	-
<b>X- Excédent / Insuffisance</b>	89 936	43 485	-52%	96 466	45%
<b>XI- Excédent / Insuffisance de l'exercice</b>	89 936	43 485	-52%	96 466	45%

Chiffres en milliers de dirhams

## B. COMPTES DU BILAN

Le total Bilan marque une progression de 6,5%, passant de 2,61 milliards de DH à 2,78 milliards de DH, en raison essentiellement des évolutions suivantes :

### 1. ACTIF

#### 1.1 LES VALEURS EN CAISSE

Les valeurs en caisse ont augmenté de 16,4 % à fin décembre 2016 par rapport à la même période de l'année écoulée, passant de 28,8 millions de DH à 33,5 millions de DH. Cette augmentation est due principalement aux banques débitrices soit 21,6 millions de DH à fin décembre 2016 contre 17,6 millions de DH à fin décembre 2015.

#### 1.2 PLACEMENTS DE FONDS

Les placements de fonds marquent une baisse de 9,6% passant de 434,56 millions de DH à 392,69 millions de DH, cette baisse est due essentiellement à la sortie de swap de dette Blue Orchard.

#### 1.3 CREANCES SUR LA CLIENTELE

Les créances sur la clientèle constituent 81,2% du total de l'actif à fin décembre 2016, elles ont progressé de 9,5%, passant de 2,06 milliards de DH à 2,26 milliards de DH entre décembre 2015 et décembre 2016.

## 1.4 LES IMMOBILISATIONS NETTES

Les immobilisations nettes ont augmenté de 13,6% par rapport à décembre 2015, passant de 63,30 millions DH à 71,89 millions DH. Cette augmentation est due à des nouvelles acquisitions des immobilisations corporelles, notamment, les agencements et aménagement et installations techniques respectivement de 10,6 Millions DH et 7,1 Millions DH et, du matériel de bureau d'un montant de 2,3 Millions DH.

BILAN AU 31 DÉCEMBRE 2016 - ACTIF

Actif	Réalisations au 31 déc 2015	Réalisations au 31 déc 2016	Variation en %	Prévisions 2016	Réalisations en %
I- Valeurs en caisse, banque, valeurs à l'encaissement	28 839	33 570	16%	571 225	6%
II- Placement de fonds	434 560	392 692	-10%	282 692	139%
III- Créances sur la clientèle	2 064 720	2 261 124	-10%	2 330 000	97%
V- Titres de placement	-	-	-	-	-
VI- Autres actifs	24 651	27 135	10%	25 000	109%
VII- Immobilisations nettes	63 308	71 890	14%	86 817	83%
<b>Total actif</b>	<b>2 616 078</b>	<b>2 786 412</b>	<b>7%</b>	<b>3 295 734</b>	<b>85%</b>

## 2. PASSIF

### 2.1 DETTES ENVERS LES ETABLISSEMENTS DE CREDITS

Les dettes envers les établissements de crédits enregistrent une baisse de 3,9%, passant de 1,44 milliards de DH à 1,38 milliards de DH cette diminution est imputable principalement au remboursement de l'emprunt BCP indexé sur la SWAP Blue Orchard.

### 2.2 AUTRES PASSIFS

Les autres passifs ont augmenté de 26,2% passant de 70,33 millions de DH à 88,76 millions de DH. Cette augmentation est due essentiellement aux charges à payer (43,09 millions de DH à fin décembre 2016 contre 18,26 millions de DH de l'année écoulée) et constitué principalement de la refacturation des prestations assurées par la BCP et la prestation octroyée à la fondation Banque Populaire (26,2 millions de DH).

### 2.3 FONDS DÉDIÉS ET FONDS DE GARANTIE

Cette rubrique a enregistré une augmentation de 203,8 % passant de 2,46 millions de DH à fin décembre 2015 à 7,47 millions de DH à fin décembre 2016 imputable essentiellement aux subventions de garantie et d'exploitation d'un montant de 7,2 millions de DH accordé par SILATECH.

### 2.4 FONDS ASSOCIATIFS

Les fonds associatifs ont progressé de 26 % par rapport à fin décembre 2015, Passant de 918,73 millions de DH à 1161,40 millions de DH grâce essentiellement :

- aux Fonds associatifs avec droit de reprise qui ont augmenté de 29% soit 401,44 millions de DH à fin décembre 2016 contre 311,47 millions de DH l'année précédente ;
- au report à nouveau qui a progressé de 20% soit 544,51 millions à fin décembre 2016 contre 454,58 millions de DH de la même période de l'année écoulée.

## BILAN AU 31 DÉCEMBRE 2016 - PASSIF

Passif	Réalisations au 31 déc 2015	Réalisations au 31 déc 2016	Variation en %	Prévisions 2016	Réalisations en %
1- Banque créditeurs, crédits de trésorerie	15 123	107 544	611%	209 999	51%
2- Dettes envers les établissements de crédit et assimilés	1 445 989	1 389 597	-4%	1 803 945	77%
3- Autres passifs	70 330	88 668	26%	65 000	136%
4- Provisions pour risques & charges dont provision risques généraux	163 439 133 093	31 723 3 093	-81% -98%	195 157 163 093	16% 2%
5- Fonds dédiés & fonds de garantie	2 461	7 476	204%	2 461	304%
6- Fonds associatifs	918 737	1 161 402	26%	1 019 172	114%
Fonds associatifs sans droit de reprise	62 743	61 954	-1%	63 480	98%
Report à nouveau	311 475	401 445	29%	201 475	199%
Fonds associatifs avec droit de reprise	454 582	544 518	20%	547 751	99%
Subventions d'investissements	110 000	110 000	0%	110 000	100%
Résultat de l'exercice	89 936	43 485	-52%	96 465	45%
<b>Total Passif</b>	<b>2 616 078</b>	<b>2 786 412</b>	<b>7%</b>	<b>3 295 734</b>	<b>85%</b>

## II. RATIOS FINANCIERS

Le tableau ci-après retrace l'évolution des ratios financiers de la fondation Attawfiq Micro-Finance au 31 décembre 2016 par rapport à décembre 2015 :

Ratios	déc. 15	déc. 16	Evolution
<b>I- Ratios de structure et d'équilibre financier</b>			
Autonomie financière = fonds propres / total passif	35,12%	35,94%	0,8 pt
Endettement = DLMT / fonds propres	1,57	1,39	-0,19 pt
Investissement = immobilisations / total actif	2,4%	2,58%	0,2 pt
Encours / total actif	78,92%	81,15%	2,2 pts
Liquidité = valeurs disponibles / total actif	1,10%	1,20%	0,1 pts
<b>II- Ratios de rentabilité</b>			
Charges de personnel / PNB	41,87%	40,33%	-1,5 pt
Rentabilité commerciale = PNB / Produits d'exploitation	84,74%	85,88%	1,1 pts
Autosuffisance opérationnelle = Produit d'exploitation / (Ch. d'exploitation + Ch. financières + Dot. nettes aux prov. pr prêts irrécouvrables)	118,09%	114,88%	-3,2 pt
Coefficient d'exploitation = Charges générales d'exploitation / PNB	71,46%	74,05%	2,6 pt
Rentabilité économique ou ROA = Résultat net / actif	3,44%	2,99%	-0,4 pt
Marge bénéficiaire = Résultat net / Produits d'exploitation	16,72%	14,16%	-2,6 pt
Rentabilité financière = Résultat net / Fonds propres	9,79%	8,33%	-1,5 pts

### A. RATIOS DE STRUCTURE ET D'EQUILIBRE FINANCIER

L'autonomie financière de la fondation a augmenté de 0,8 point entre décembre 2016 et décembre 2015 passant de 35,12% à 35,94%.

Le ratio d'endettement a enregistré une diminution de 0,19 point entre décembre 2016 et décembre 2015 passant de 1,57 à 1,39.

## B. RATIOS DE RENTABILITE

La part des charges de personnel dans le PNB se chiffre à 40,33% à fin décembre 2016, contre 41,87% à fin décembre 2015, soit une baisse de 1,5 point.

La rentabilité commerciale a enregistré une hausse de 1,1 point passant de 84,74% à 85,88% à fin décembre 2016.

Le coefficient d'exploitation a enregistré une augmentation de 2,6 point passant de 71,46% à 74,05% à fin décembre 2016.



RAPPORT  
DES AUDITEURS

A l'Assemblée Générale  
Fondation Banque Populaire pour le Micro Crédit (FBPMC)  
Casablanca

## RAPPORT GÉNÉRAL DES COMMISSAIRES AUX COMPTES

### EXERCICE DU 1ER JANVIER AU 31 DÉCEMBRE 2016

Conformément à la mission qui nous a été confiée par votre Assemblée Générale, nous avons effectué l'audit des états de synthèse ci-joints de la **Fondation Banque Populaire pour le Micro Crédit**, comprenant le bilan, le compte de produits et charges, le tableau des flux de trésorerie et l'état des informations complémentaires (ETIC) relatifs à l'exercice clos le 31 décembre 2016. Ces états de synthèse font ressortir un montant de fonds associatifs et assimilés de 1 161 402 KMAD dont un bénéfice net de 43 485 KMAD.

#### Responsabilité de la Direction

La direction est responsable de l'établissement et de la présentation sincère de ces états de synthèse, conformément au référentiel comptable admis au Maroc. Cette responsabilité comprend la conception, la mise en place et le suivi d'un contrôle interne relatif à l'établissement et la présentation des états de synthèse ne comportant pas d'anomalie significative, ainsi que la détermination d'estimations comptables raisonnables au regard des circonstances.

#### Responsabilité de l'Auditeur

Notre responsabilité est d'exprimer une opinion sur ces états de synthèse sur la base de notre audit. Nous avons effectué notre audit selon les Normes de la Profession au Maroc. Ces normes requièrent de notre part de nous conformer aux règles d'éthique, de planifier et de réaliser l'audit pour obtenir une assurance raisonnable que les états de synthèse ne comportent pas d'anomalie significative.

Un audit implique la mise en oeuvre de procédures en vue de recueillir des éléments probants concernant les montants et les informations fournis dans les états de synthèse. Le choix des procédures relève du jugement de l'auditeur, de même que l'évaluation du risque que les états de synthèse contiennent des anomalies significatives. En procédant à ces évaluations du risque, l'auditeur prend en compte le contrôle interne en vigueur dans l'entité relatif à l'établissement et la présentation des états de synthèse afin de définir des procédures d'audit appropriées en la circonstance, et non dans le but d'exprimer une opinion sur l'efficacité de celui-ci. Un audit comporte également l'appréciation du caractère approprié des méthodes comptables retenues et le caractère raisonnable des estimations comptables faites par la direction, de même que l'appréciation de la présentation d'ensemble des états de synthèse.

Nous estimons que les éléments probants recueillis sont suffisants et appropriés pour fonder notre opinion.

#### Opinion sur les états de synthèse

Nous certifions que les états de synthèse cités au premier paragraphe ci-dessus sont réguliers et sincères et donnent, dans tous leurs aspects significatifs, une image fidèle du résultat des opérations de l'exercice écoulé ainsi que de la situation financière et du patrimoine de la **Fondation Banque Populaire pour le Micro Crédit** au 31 décembre 2016 conformément au référentiel comptable admis au Maroc.

Casablanca, le 04 février 2017.

Les Commissaires aux comptes

Cabinet Sebti

Y. Sebti  
Associé

**M.Y. SEBTI**  
Expert Comptable  
4, Allée des Roseaux - Casablanca  
Tél.: 05 22 39 03 02/83

Mazars Audit & Conseil

A. DIOP  
Associé Gérant

Mazars Audit et Conseil  
101, Bd. Abdelmoumen  
20 360 Casablanca  
Tél.: 0522 423 423 (L.-G)  
Fax: 0522 423 400 (T)



Institution Certifiée  
**Smart Campaign**  
Pour la protection des clients



**ATTAUFIQ**  
MICRO-FINANCE

Association à but non lucratif, régie par le Dahir du 15 novembre 1958  
et la loi 18/97 relative au Micro-Crédit

Autorisée par arrêté ministériel du 01 mars 2000

**Siège social** : 79, Avenue Hassan II - CP 20100 - Casablanca - Maroc

**Tél.** : +212 (0)5 22 43 49 49 (L.G.) - **Fax** : +212 (0)5 22 26 90 18

**CNSS** : 6004345 - **Identifiant Fiscal N°** : 1087591

Contact@fbpmc.ma